

**ДОГОВОР**  
**ресурсоснабжения № 27803**  
**нежилых помещений в многоквартирных домах**

г. Волгоград

*12.08.2025*

Общество с ограниченной ответственностью "Концессии теплоснабжения", именуемое в дальнейшем «РЕСУРСОНАБЖАЮЩАЯ ОРГАНИЗАЦИЯ», в лице представителя по доверенности Галкина Владимира Сергеевича, действующего на основании доверенности № 244-25 от 19.11.2025, с одной стороны, и муниципальное учреждение дополнительного образования "Центр детского творчества Красноармейского района Волгограда", именуемое в дальнейшем «ПОТРЕБИТЕЛЬ», в лице директора Курдюмовой Даны Дмитриевны *Усава*, действующего на основании Устава с другой стороны, заключили настоящий договор о нижеследующем.

**1. ПРЕДМЕТ ДОГОВОРА**

1.1. По настоящему договору РЕСУРСОНАБЖАЮЩАЯ ОРГАНИЗАЦИЯ обязуется подавать через централизованные сети инженерно-технического обеспечения на объекты ПОТРЕБИТЕЛЯ, указанные в Приложении № 1 к настоящему договору, следующие ресурсы:

- тепловую энергию
- горячую воду,

а ПОТРЕБИТЕЛЬ обязуется оплачивать принятые ресурсы, а также соблюдать предусмотренный договором режим их потребления, обеспечивать безопасность эксплуатации находящихся в его ведении инженерных сетей и исправность используемых им приборов и оборудования, связанных с потреблением ресурсов.

1.2. Стороны пришли к соглашению о том, что договорные объемы ресурсов, указанные в Приложении № 3 к настоящему договору, устанавливаются следующим образом:

1.2.1. тепловая энергия на отопление - в соответствии с нормативами потребления коммунальной услуги по отоплению в нежилых помещениях в многоквартирных домах;

1.2.2. тепловая энергия на вентиляцию (при наличии отдельного ввода от сетей РЕСУРСОНАБЖАЮЩЕЙ ОРГАНИЗАЦИИ) - в соответствии с показаниями прибора учета, а при его отсутствии - по проектной часовой нагрузкой;

1.2.3. горячая вода (тепловая энергия в целях приготовления горячей воды) - в соответствии с нормативными расчетными расходами горячей воды в зданиях общественного назначения.

1.3. Поставка ресурса осуществляется до границы разграничения балансовой принадлежности сетей и эксплуатационной ответственности между Ресурсоснабжающей организацией и организацией, осуществляющей управление многоквартирным домом, в котором находится объекты Потребителя, указанные в Приложении №1 к настоящему договору, а при отсутствии акта, точкой поставки является внешняя стена многоквартирного дома, в котором расположено помещение ПОТРЕБИТЕЛЯ

1.4. РЕСУРСОНАБЖАЮЩАЯ ОРГАНИЗАЦИЯ и ПОТРЕБИТЕЛЬ при поставке ресурсов и их потреблении, а также при взаимных расчетах обязуются руководствоваться правовыми нормами гражданского законодательства Российской Федерации, Жилищным Кодексом Российской Федерации, Федеральным законом от 27.07.2010 №190-ФЗ «О теплоснабжении», Постановлением Правительства РФ от 08.08.2012 № 808 «Об организации теплоснабжения в Российской Федерации и о внесении изменений в некоторые акты Правительства Российской Федерации», Постановлением Правительства РФ от 06.05.2011 № 354 «О предоставлении коммунальных услуг собственникам и пользователям помещений в многоквартирных домах и жилых домов» (далее - Правила № 354), Постановлением Правительства РФ от 29.07.2013 № 642 «Об утверждении Правил горячего водоснабжения», Постановлением Правительства РФ от 04.09.2013 № 776 «Об утверждении Правил организации коммерческого учета воды, сточных вод», (далее - Правила № 776), , Правилами коммерческого учета тепловой энергии, теплоносителя (утв. Постановлением Правительства РФ от 18.11.2013 № 1034), Правилами технической эксплуатации тепловых энергоустановок (утв. Приказом Минэнерго России от 24.03.2003 № 115), Правилами и нормы технической эксплуатации жилищного фонда (утв. постановлением Госстроя РФ от 27.09.2003 № 170), Постановлением УРТ Администрации Волгоградской обл. от 08.06.2012 N 23 «Об утверждении нормативов потребления коммунальной услуги по отоплению», решениями уполномоченного органа исполнительной власти в области государственного регулирования тарифов на тепловую энергию, другими действующими нормативно-правовыми актами РФ и настоящим Договором.

1.5. В случае если фактическое потребление ресурсов не соответствует объемам, установленным настоящим договором, Стороны, если иное не предусмотрено законом, вправе дополнительным соглашением изменить объемы отпуска ресурсов.

**2. ОБЯЗАННОСТИ И ПРАВА СТОРОН**

2.1. РЕСУРСОНАБЖАЮЩАЯ ОРГАНИЗАЦИЯ обязуется:

2.1.1. Подавать ресурсы ПОТРЕБИТЕЛЮ в объемах, установленных настоящим Договором через централизованные сети инженерно-технического обеспечения до точки поставки ресурса, которая определяется по границе разграничения балансовой принадлежности сетей и эксплуатационной ответственности между Ресурсоснабжающей организацией и организацией, осуществляющей управление многоквартирным домом, в котором находится помещение Потребителя.

2.1.2. Поддерживать нормируемую среднесуточную температуру сетевой воды на вводе в здание, а температуру горячей воды в соответствии с действующим законодательством РФ.

2.1.3. При получении от ПОТРЕБИТЕЛЯ сообщения об отклонении показателей качества ресурсов в десятидневный срок организовать совместные, в том числе с организацией, осуществляющей управление многоквартирным домом измерения, анализ и оформление показателей качества трехсторонним актом, принять меры по устранению указанных нарушений.

2.1.4. Осуществлять контроль за соблюдением ПОТРЕБИТЕЛЕМ заданных режимов потребления.

2.1.5. Выставлять ПОТРЕБИТЕЛЮ универсальный передаточный документ за отпущенные в соответствии с Договором ресурсы в порядке и сроки, установленные Налоговым кодексом РФ.

2.2. РЕСУРСОСНАБЖАЮЩАЯ ОРГАНИЗАЦИЯ имеет право:

2.2.1. Беспрепятственного доступа к энергоустановкам и приборам учета ПОТРЕБИТЕЛЯ, независимо от его формы собственности и ведомственной принадлежности, с целью:

- контроля соблюдения установленных объемов потребления;
- проведения замеров по определению параметров теплоносителя и горячей воды;
- контроля за работой приборов учета ПОТРЕБИТЕЛЯ, а также при угрозе возникновения аварийной ситуации.

2.2.2. В случае неоплаты ПОТРЕБИТЕЛЕМ ресурсов вводить ограничение их подачи либо прекращать подачу энергоресурса в порядке, установленном законодательством Российской Федерации.

2.2.3. Вводить прекращение или ограничение потребления ресурсов в других случаях, предусмотренных законом, иными правовыми актами, при условии предварительного предупреждения ПОТРЕБИТЕЛЯ.

2.2.4. Прекращать или ограничивать подачу ресурсов без предварительного предупреждения ПОТРЕБИТЕЛЯ в случае необходимости принятия неотложных мер по предоставлению и ликвидации аварии в системе РЕСУРСОСНАБЖАЮЩЕЙ ОРГАНИЗАЦИИ. В случае прекращения или ограничения подачи ресурсов в порядке, предусмотренном настоящим пунктом, РЕСУРСОСНАБЖАЮЩАЯ ОРГАНИЗАЦИЯ уведомляет об этом ПОТРЕБИТЕЛЯ незамедлительно после прекращения (ограничения) подачи ресурсов.

2.2.5. Направлять своих представителей с целью осуществления контроля и проверки, а также обследования инженерных сетей, теплоснабжающих установок и приборов учета ПОТРЕБИТЕЛЯ, в присутствии ПОТРЕБИТЕЛЯ с составлением двустороннего акта.

2.2.6. Осуществлять иные права, предоставленные РЕСУРСОСНАБЖАЮЩЕЙ ОРГАНИЗАЦИЕЙ по настоящему Договору и (или) нормативными правовыми актами Российской Федерации.

2.3. ПОТРЕБИТЕЛЬ обязуется:

2.3.1. Принимать и оплачивать потребленные ресурсы в порядке и сроки, установленные настоящим договором.

2.3.2. Соблюдать нормативно-технические требования, предъявляемые к устройству и эксплуатации приборов и оборудования, предназначенных для потребления ресурсов, обеспечивать безопасность эксплуатации, находящихся в его ведении тепловых сетей, тепловых энергоустановок, а также исправность используемых ПОТРЕБИТЕЛЕМ приборов учета, оборудования, предназначенного для передачи, распределения и потребления тепловой энергии, теплоносителя и горячей воды;

2.3.3. Соблюдать установленные настоящим договором объем потребления ресурсов, указанные в Приложениях №№ 1 и 2 к настоящему договору.

2.3.4. Выполнять оперативные указания в отношении режима потребления энергоресурсов.

2.3.5. Обеспечивать беспрепятственный доступ в рабочее время ПОТРЕБИТЕЛЯ (в помещения ПОТРЕБИТЕЛЯ, уполномоченным представителям РЕСУРСОСНАБЖАЮЩЕЙ ОРГАНИЗАЦИИ для контроля соблюдения условий настоящего договора, а также при угрозе возникновения аварийной ситуации

2.3.6. Обеспечивать сохранность пломб, установленных уполномоченным представителем РЕСУРСОСНАБЖАЮЩЕЙ ОРГАНИЗАЦИИ.

2.3.7. Обеспечивать сохранность и безопасность эксплуатации принадлежащих РЕСУРСОСНАБЖАЮЩЕЙ ОРГАНИЗАЦИИ сетей, приборов учета, энергоустановок, находящихся на территории и в помещениях (зоне эксплуатационной ответственности) ПОТРЕБИТЕЛЯ, а также сохранность технических и программных средств автоматизированной системы учета, контроля и управления подачей ресурсов, установленных у ПОТРЕБИТЕЛЯ.

2.3.8. Производить проверку состояния, профилактические испытания и ремонт принадлежащих ПОТРЕБИТЕЛЮ энергоустановок и сетей, а также ремонт принадлежащих ПОТРЕБИТЕЛЮ помещений и индивидуальных тепловых пунктов (ИТП) в объемах и в сроки, устанавливаемые действующими нормами и правилами. При обнаружении неисправности приборов учёта, принадлежащих ПОТРЕБИТЕЛЮ, или их несоответствии требованиям Правил коммерческого учёта тепловой энергии, теплоносителя известить об этом РЕСУРСОСНАБЖАЮЩЮЮ ОРГАНИЗАЦИЮ в течение суток с момента обнаружения, составить акт, подписанный представителями ПОТРЕБИТЕЛЯ и РЕСУРСОСНАБЖАЮЩЕЙ ОРГАНИЗАЦИИ, а также произвести их ремонт или замену.

2.3.9. Представлять РЕСУРСОСНАБЖАЮЩЕЙ ОРГАНИЗАЦИИ список лиц, имеющих право ведения оперативных переговоров, подписания ежемесячных отчетов о потреблении тепловой энергии и горячей воды, телефоны и факс для оперативной связи. Список должен содержать должности и фамилии уполномоченных лиц и их рабочие телефоны. ПОТРЕБИТЕЛЬ обязуется незамедлительно извещать РЕСУРСОСНАБЖАЮЩЮЮ ОРГАНИЗАЦИЮ об изменении данных, указанных в настоящем пункте.

2.3.10. Производить регулировку принадлежащих ПОТРЕБИТЕЛЮ внутренних систем теплоснабжения для рационального распределения получаемой тепловой энергии и горячей воды в соответствии с уведомлениями, выдаваемыми РЕСУРСОСНАБЖАЮЩЕЙ ОРГАНИЗАЦИЕЙ.

2.3.11. Ежегодно, в межотопительный период, а также после проведения ремонтов внутренних систем теплоснабжения производить их промывку.

2.3.12. Обеспечить обслуживание энергоустановок подготовленным персоналом требуемой квалификации с назначением ответственных лиц за исправное состояние и безопасную эксплуатацию энергоустановок.

2.3.13. При проведении любого вида работ, связанных с изменением или нарушением схемы учета ресурсов, письменно известить об этом РЕСУРСΟΣНАБЖАЮЩУЮ ОРГАНИЗАЦИЮ перед началом работ, но не менее чем за 5 (пять) суток.

2.3.14. Сообщать РЕСУРСΟΣНАБЖАЮЩЕЙ ОРГАНИЗАЦИИ о расторжении договора аренды или продаже помещения.

2.3.15. За 30 дней до выезда из занимаемого помещения или прекращения деятельности сообщить письменно РЕСУРСΟΣНАБЖАЮЩЕЙ ОРГАНИЗАЦИИ о расторжении настоящего договора и провести полный расчет за потребленные ресурсы на день выезда, после чего предоставить РЕСУРСΟΣНАБЖАЮЩЕЙ ОРГАНИЗАЦИИ документы, свидетельствующие об освобождении помещения (акт приема-передачи, договор купли-продажи или иное). При этом ПОТРЕБИТЕЛЬ обязан сообщить наименование, адрес и контактный телефон нового правообладателя.

2.3.16. Не производить монтаж (демонтаж) отопительных приборов и иные изменения существующих систем теплоснабжения без соответствующего согласования с организацией, осуществляющей управление многоквартирным домом, в котором находится помещение Потребителя. В случае выявления указанных выше изменений ПОТРЕБИТЕЛЬ несет ответственность в соответствии с действующим законодательством.

2.3.17. Не допускать утечку сетевой воды (теплоносителя) в системах теплоснабжения ПОТРЕБИТЕЛЯ свыше нормы, которая составляет 0,25% объема воды, циркулирующей в системах за соответствующий период.

2.3.18. Незамедлительно сообщать дежурному диспетчеру РЕСУРСΟΣНАБЖАЮЩЕЙ ОРГАНИЗАЦИИ (любым доступным способом - телефон, факс, e-mail) обо всех случаях обнаружения утечки теплоносителя, срочно принимать меры к устранению повреждений, приводящих к подобной утечке. При аварийных ситуациях, по требованию РЕСУРСΟΣНАБЖАЮЩЕЙ ОРГАНИЗАЦИИ, немедленно отключать от тепловой сети вышедшее из строя оборудование, принадлежащее ПОТРЕБИТЕЛЮ, и своими силами и средствами обеспечивать срочный аварийный ремонт данного оборудования в любое время суток.

2.4. ПОТРЕБИТЕЛЬ имеет право:

2.4.1. На получение ресурса надлежащего качества.

2.4.2. С письменного согласия и в присутствии представителя РЕСУРСΟΣНАБЖАЮЩЕЙ ОРГАНИЗАЦИИ, имеющего соответствующие надлежаще оформленные разрешения, производить замену, опломбировку/распломбировку приборов учета.

2.4.3. Передавать энергоресурсы, принятые им от РЕСУРСΟΣНАБЖАЮЩЕЙ ОРГАНИЗАЦИИ через присоединенную сеть, другому потребителю при условии организации отдельного учета ресурсов и письменного согласования с РЕСУРСΟΣНАБЖАЮЩЕЙ ОРГАНИЗАЦИЕЙ.

2.4.4. При наличии приборов учета - снимать в срок с 23 (двадцать третьего), не позднее 25 (двадцать пятого) числа текущего месяца показания о фактическом потреблении ресурсов, составленные в установленных формах.

2.4.5. Предоставлять ежемесячно в срок не ранее 23 (двадцать третьего), не позднее 25 (двадцать пятого) числа текущего месяца РЕСУРСΟΣНАБЖАЮЩЕЙ ОРГАНИЗАЦИИ и организации, осуществляющей управление многоквартирным домом, в котором находится помещение ПОТРЕБИТЕЛЯ, сведения о расходе тепловой энергии и горячей воды по установленным формам, с приложением архивных данных,

2.4.6. Осуществлять иные права, предоставленные ПОТРЕБИТЕЛЮ по настоящему Договору и (или) нормативными правовыми актами Российской Федерации.

### 3. УЧЕТ РЕСУРСОВ

3.1. Учет и расчет потребления ресурсов по настоящему договору определяется:

3.1.1. На отопление и (или) вентиляцию, исходя из занимаемой площади и показаний общедомового прибора учета тепловой энергии, в соответствии с Правилами № 354, а при его отсутствии - по нормативам потребления тепловой энергии на отопление, утвержденным в установленном порядке.

3.1.2. На вентиляцию (при наличии отдельного ввода от сетей РЕСУРСΟΣНАБЖАЮЩЕЙ ОРГАНИЗАЦИИ) - в соответствии с показаниями прибора учета, при его отсутствии - по проектной часовой нагрузке.

3.1.3. Тепловая энергия на горячее водоснабжение в помещениях ПОТРЕБИТЕЛЯ, находящихся в многоквартирных домах с самостоятельной системой приготовления горячего водоснабжения на обще домовом имуществе (ИТП), за расчетный период определяется РЕСУРСΟΣНАБЖАЮЩЕЙ ОРГАНИЗАЦИЕЙ исходя из показаний общедомового прибора учета тепловой энергии на горячее водоснабжение, а при его отсутствии - исходя из коэффициента теплоемкости определенного в соответствии с Правилами коммерческого учета тепловой энергии, теплоносителя.

3.1.4. на горячее водоснабжение через централизованные сети инженерно-технического обеспечения - в соответствии с показаниями установленных у ПОТРЕБИТЕЛЯ средств измерения горячей воды, при его отсутствии - в соответствии с Правилами № 776.

При отсутствии коммерческих средств измерения или при выходе их из строя, количество отпущенной горячей воды определяется в соответствии с Приложением № 3 к Договору.

Через 60 дней со дня возникновения неисправности прибора учета (в том числе непроведения поверки после истечения межповерочного интервала) или демонтажа прибора учета до проведения допуска прибора учета к эксплуатации либо поверки без демонтажа прибора учета, РЕСУРСΟΣНАБЖАЮЩАЯ ОРГАНИЗАЦИЯ вправе при определении объема

отпущенной горячей воды применить расчетный способ (по пропускной способности устройств и сооружений, используемых для присоединения к централизованным системам водоснабжения).

При отсутствии у ПОТРЕБИТЕЛЯ приборов учета горячей воды, допущенных к эксплуатации в установленном порядке, ПОТРЕБИТЕЛЬ обязан установить их в течение 60 дней с момента подписания настоящего договора. В случае неисполнения обязанности ПОТРЕБИТЕЛЯ установить прибор учета горячей воды, РЕСУРСΟΣНАБЖАЮЩАЯ ОРГАНИЗАЦИЯ вправе при определении объема отпущенной горячей воды применить расчетный способ (по пропускной способности устройств и сооружений, используемых для присоединения к централизованным системам водоснабжения).

При нарушении в течение более 6 месяцев сроков представления показаний прибора учета, за исключением случаев предварительного уведомления ПОТРЕБИТЕЛЕМ о временном прекращении потребления горячей воды, РЕСУРСΟΣНАБЖАЮЩАЯ ОРГАНИЗАЦИЯ вправе при определении объема отпущенной горячей воды применить расчетный способ (по пропускной способности устройств и сооружений, используемых для присоединения к централизованным системам водоснабжения).

3.2. Начало расчетов по показаниям приборов учета, установленных у ПОТРЕБИТЕЛЯ, определяется с момента подписания Сторонами акта о допуске узлов учета в эксплуатацию.

#### 4. ПОРЯДОК ОПРЕДЕЛЕНИЯ СТОИМОСТИ

4.1. Стоимость ресурсов поставленным ПОТРЕБИТЕЛЮ по настоящему Договору рассчитывается по тарифам для соответствующей группы потребителей, установленных уполномоченным органом исполнительной власти в области государственного регулирования тарифов на тепловую энергию и горячую воду.

4.2. Стоимость ресурсов за расчетный период определяется как произведение количества поставленных ПОТРЕБИТЕЛЮ ресурсов, определенного в соответствии с условиями настоящего Договора и действующих тарифов за соответствующий ресурс в период начисления.

4.3. Изменение тарифов и (или) нормативов потребления тепловой энергии допускается в случаях и в порядке, предусмотренном законодательством, и не является основанием для изменения Договора.

4.4. ПОТРЕБИТЕЛЬ считается уведомленным об изменении тарифов и (или) нормативов потребления тепловой энергии с момента их опубликования на официальном сайте в информационно-телекоммуникационной сети «Интернет» органа исполнительной власти субъекта Российской Федерации в области государственного регулирования цен (тарифов) или в официальных печатных изданиях.

#### 5. ПОРЯДОК РАСЧЕТОВ ЗА РЕСУРСЫ

5.1. Расчетным периодом за потребленные энергоресурсы является календарный месяц.

5.2. Оплата производится ПОТРЕБИТЕЛЕМ в течение текущего месяца самостоятельно. Расчеты за ресурсы производятся денежными средствами по тарифам, утвержденным в соответствии с действующим законодательством. Оплата ПОТРЕБИТЕЛЕМ осуществляется в следующем порядке и сроки:

- 30% стоимости потребленных ресурсов ПОТРЕБИТЕЛЕМ за предыдущий месяц (для потребителей, договоры с которыми заключены менее одного месяца назад, - стоимости ресурсов указанных в договоре), вносится до 18-го числа текущего месяца, за который осуществляется оплата;

- оплата за фактически потребленные ресурсы в истекшем месяце с учетом средств, ранее внесенных ПОТРЕБИТЕЛЕМ в качестве оплаты за ресурсы в расчетном периоде, осуществляется до 10-го числа месяца, следующего за месяцем, за который осуществляется оплата, на основании Универсально передаточного документа.

В случае если объем фактически потребленного ресурса за истекший месяц, окажется меньше объема ресурса, за который ПОТРЕБИТЕЛЕМ была произведена оплата, излишне уплаченная сумма засчитывается в счет последующего платежа за следующий месяц.

Датой оплаты считается дата поступления денежных средств на расчетный счет РЕСУРСΟΣНАБЖАЮЩЕЙ ОРГАНИЗАЦИИ.

5.3. Универсальный передаточный документ (в том числе корректировочный) и счета на оплату ПОТРЕБИТЕЛЬ получает через систему электронного документооборота и/или на электронную почту \_\_\_\_\_, а в случае необходимости – нарочно в РЕСУРСΟΣНАБЖАЮЩЕЙ ОРГАНИЗАЦИИ, в сроки, установленные Налоговым кодексом РФ. Надлежащим образом оформленные платежные документы ПОТРЕБИТЕЛЬ возвращает в РЕСУРСΟΣНАБЖАЮЩУЮ ОРГАНИЗАЦИЮ не позднее 5 рабочих дней со дня их получения. В случае невозврата, при наличии надлежащего доказательства вручения (уведомление о вручении/возврат конверта за истечением срока получения и/или приложенные скриншоты, подтверждающие отправку документов на вышеуказанную электронную почту) платежные документы считаются признанными ПОТРЕБИТЕЛЕМ.

5.4. При осуществлении оплаты по настоящему Договору:

5.4.1. ПОТРЕБИТЕЛЬ обязан указывать в платежных документах: основание платежа (номер и дату Договора), период, за который производится платеж, номер и дату универсального передаточного документа. Средства, поступающие от ПОТРЕБИТЕЛЯ, учитываются РЕСУРСΟΣНАБЖАЮЩЕЙ ОРГАНИЗАЦИЕЙ в соответствии с информацией о периоде, за который производится платеж, указанный в платежном документе.

5.4.2. Если сумма, распределенных в соответствии с пунктом 5.4.1. настоящего договора, денежных средств превышает стоимость потребленных ПОТРЕБИТЕЛЕМ в расчетном периоде ресурсов, РЕСУРСΟΣНАБЖАЮЩАЯ ОРГАНИЗАЦИЯ засчитывает ее в счет исполнения обязательств, срок исполнения которого наступил ранее (начиная с самого раннего по дате возникновения), а при отсутствии у ПОТРЕБИТЕЛЯ задолженности - в счет оплаты будущих расчетных периодов.

5.4.3. В случае отсутствия указания в платежных документах основания платежа (номера, даты Договора), номера и даты универсального передаточного документа РЕСУРСОСНАБЖАЮЩАЯ ОРГАНИЗАЦИЯ уведомляет об этом ПОТРЕБИТЕЛЯ. Платеж считается произведенным по настоящему Договору только после письменного заявления ПОТРЕБИТЕЛЯ об отнесении полученных денежных средств на настоящий Договор.

5.4.4. В случае отсутствия указания в платежных документах периода, за который производится платеж, поступившие денежные средства в текущем расчетном периоде (с первого по последнее число месяца включительно) учитываются в счет исполнения обязательств, срок исполнения которых наступил ранее (начиная с самого раннего по дате возникновения), а при отсутствии у ПОТРЕБИТЕЛЯ задолженности – в счет оплаты будущих расчетных периодов.

5.5. При изменении объемов ресурсов, определенных настоящим договором, а также при изменении тарифов, РЕСУРСОСНАБЖАЮЩАЯ ОРГАНИЗАЦИЯ производит перерасчет суммы платежа. При увеличении продолжительности отопительного периода ПОТРЕБИТЕЛЬ производит доплату РЕСУРСОСНАБЖАЮЩЕЙ ОРГАНИЗАЦИИ за тепловую энергию, поставленную за срок, превышающий нормативный отопительный период.

5.6. По инициативе любой из сторон проводится сверка расчетов, но не реже 1 раза в квартал. Сторона, инициирующая проведение сверки расчетов по настоящему договору, составляет и направляет в адрес другой стороны акт сверки расчетов в 2 экземплярах любым доступным способом (система электронного документооборота, почтовое отправление, информационно-телекоммуникационная сеть "Интернет"), позволяющим подтвердить получение такого уведомления адресатом. В таком случае подписание и направления акта сверки расчетов осуществляется в течение 7 рабочих дней со дня его получения.

5.7. Настоящий договор и Приложения к нему регулируют отношения между РЕСУРСОСНАБЖАЮЩЕЙ ОРГАНИЗАЦИЕЙ и ПОТРЕБИТЕЛЕМ как в случае централизованного горячего водоснабжения объектов ПОТРЕБИТЕЛЯ, так и в случае приготовления горячей воды в теплообменном оборудовании, находящемся в ведении ПОТРЕБИТЕЛЯ. В первом случае объем горячей воды предъявляется ПОТРЕБИТЕЛЮ к оплате по тарифу, установленному за 1 куб. м горячей воды, во втором - к оплате предъявляется количество тепловой энергии, расходуемой в теплообменном оборудовании, установленном в здании, для приготовления горячей воды для нужд ПОТРЕБИТЕЛЯ по тарифу, установленному за 1 Гкал тепловой энергии.

## 6. ОТВЕТСТВЕННОСТЬ СТОРОН

6.1. РЕСУРСОСНАБЖАЮЩАЯ ОРГАНИЗАЦИЯ несет ответственность за качество поставляемого коммунального ресурса до границы раздела эксплуатационной ответственности определенной между РЕСУРСОСНАБЖАЮЩЕЙ ОРГАНИЗАЦИЕЙ и организацией, осуществляющей управление многоквартирным домом, в котором находится помещение Потребителя.

6.2. Ответственность за эксплуатацию внутридомовых инженерных систем, являющихся общим имуществом собственников помещений в многоквартирном доме, или общих сетей инженерно-технического обеспечения, которыми объединены жилые дома и которые подключены к централизованным сетям инженерно-технического обеспечения, несет организация, осуществляющая управление многоквартирным домом, в котором находится помещение Потребителя.

6.3. РЕСУРСОСНАБЖАЮЩАЯ ОРГАНИЗАЦИЯ не несет ответственности перед ПОТРЕБИТЕЛЕМ за снижение параметров теплоносителя и недоотпуск тепловой энергии, вызванный:

- действиями персонала организации, осуществляющей управление многоквартирным домом, в котором находится помещение Потребителя или третьих лиц (в том числе, повреждение трубопроводов, повреждение потребительского ввода), несогласованными изменениями в схеме теплопотребляющих установок, неисправностью оборудования организации, осуществляющей управление многоквартирным домом, или самовольной заменой (удалением) установленных расчетных сопел и дросселирующих шайб, отсутствием на узле ввода необходимых регуляторов параметров теплоносителя, нарушением целостности или отсутствием тепловой изоляции на трубопроводах, бездоговорным потреблением, а также невыполнением предписаний РЕСУРСОСНАБЖАЮЩЕЙ ОРГАНИЗАЦИИ.

- ограничением или прекращением подачи ресурса в соответствии с настоящим Договором.

- несоблюдением организацией, осуществляющей управление многоквартирным домом, в котором находится помещение Потребителя, требований утвержденных Правил технической эксплуатации энергоустановок.

- в иных предусмотренных законодательством РФ случаях.

6.4. В случае самовольного, без разрешения РЕСУРСОСНАБЖАЮЩЕЙ ОРГАНИЗАЦИИ, подключения энергоустановок, в том числе подключения объектов, осуществлённое путём срыва пломб, установленных представителем РЕСУРСОСНАБЖАЮЩЕЙ ОРГАНИЗАЦИИ, ПОТРЕБИТЕЛЬ уплачивает РЕСУРСОСНАБЖАЮЩЕЙ ОРГАНИЗАЦИИ штраф в размере 100 000 (сто тысяч) рублей.

6.5. За не допуск представителя РЕСУРСОСНАБЖАЮЩЕЙ ОРГАНИЗАЦИИ к приборам учёта или к теплопотребляющим энергоустановкам ПОТРЕБИТЕЛЯ, в том числе не предоставление оперативного персонала для произведения ограничения (прекращения) подачи ресурсов, ПОТРЕБИТЕЛЬ уплачивает РЕСУРСОСНАБЖАЮЩЕЙ ОРГАНИЗАЦИИ штраф в размере 100 000 (сто тысяч) рублей.

6.6. Не допуск и срыв пломбы удостоверяются актами, составленными РЕСУРСОСНАБЖАЮЩЕЙ ОРГАНИЗАЦИЕЙ и ПОТРЕБИТЕЛЕМ. При отказе ПОТРЕБИТЕЛЯ от подписи акта, он составляется РЕСУРСОСНАБЖАЮЩЕЙ ОРГАНИЗАЦИЕЙ в одностороннем порядке.

6.7. Подача ресурсов после ее перерыва, прекращения или ограничения, произведенных в связи с ненадлежащей оплатой ПОТРЕБИТЕЛЯ полученных ресурсов, возобновляется только после оплаты задолженности за потребленные ресурсы в сроки, установленные действующим законодательством РФ.

6.8. Оплата работ по прекращению отпуска ПОТРЕБИТЕЛЮ ресурсов, вызванного нарушением ПОТРЕБИТЕЛЕМ условий договора, и последующего подключения производится ПОТРЕБИТЕЛЕМ дополнительно по расценкам РЕСУРСΟΣНАБЖАЮЩЕЙ ОРГАНИЗАЦИИ.

6.9. За нарушение ПОТРЕБИТЕЛЕМ сроков оплаты, указанных в п.5.2. настоящего договора, ПОТРЕБИТЕЛЬ оплачивает пеню (неустойку, проценты) в размере и порядке, установленными действующим законодательством РФ.

6.10. Стороны не несут ответственности в том случае, если надлежащее исполнение обязательств оказалось невозможным вследствие обстоятельств непреодолимой силы (форс-мажор).

6.11. К обстоятельствам непреодолимой силы стороны настоящего договора отнесли природные явления стихийного характера (землетрясение, наводнение, иные природные условия, исключющие нормальную жизнедеятельность человека); мораторий органов власти и управления; забастовки, организованные в установленном законом порядке, и другие обстоятельства, которые могут быть определены как непреодолимая сила, препятствующая надлежащему исполнению обязательств.

Надлежащим подтверждением наличия обстоятельств непреодолимой силы будут служить решения (заявления) компетентных государственных органов или сообщения в официальных средствах массовой информации.

6.12. Оплата неустойки, штрафов, процентов и возмещение убытков не освобождает стороны от выполнения иных обязательств по настоящему договору.

6.13. В случае несвоевременного сообщения ПОТРЕБИТЕЛЕМ об освобождении им занимаемых помещений, ПОТРЕБИТЕЛЬ оплачивает РЕСУРСΟΣНАБЖАЮЩЕЙ ОРГАНИЗАЦИИ штраф в размере 100 000 (сто тысяч) рублей.

6.14. В случае превышения нормы утечки сетевой воды, предусмотренной п. 2.3.17. настоящего договора ПОТРЕБИТЕЛЬ оплачивает РЕСУРСΟΣНАБЖАЮЩЕЙ ОРГАНИЗАЦИИ штраф в размере 10 000 (десяти тысяч) рублей.

6.15. В случае самовольного водозабора сетевой воды ПОТРЕБИТЕЛЬ помимо оплаты за сетевую воду, полученную путем самовольного водозабора, возмещает РЕСУРСΟΣНАБЖАЮЩЕЙ ОРГАНИЗАЦИИ сумму реально причиненного ущерба. Если дату начала потребления ресурсов и сетевой воды с нарушением Договора или момент образования утечки сетевой воды установить невозможно, то расчет суммы реального ущерба производится за период времени, исчисляемый с момента последней проверки или со дня подачи теплоносителя в тепловые сети ПОТРЕБИТЕЛЯ.

Количество ресурсов и сетевой воды, израсходованных с нарушением Договора, указывается в акте, составленном Сторонами. При отказе ПОТРЕБИТЕЛЯ от подписи акта, он составляется РЕСУРСΟΣНАБЖАЮЩЕЙ ОРГАНИЗАЦИЕЙ в одностороннем порядке.

## 7. ПРОЧИЕ УСЛОВИЯ

7.1. Настоящий договор подлежит заключению с ПОТРЕБИТЕЛЕМ, помещение которого находится в многоквартирном доме, тепловые энергоустановки и сети горячего водоснабжения которого не имеют непосредственного присоединения к соответствующим сетям РЕСУРСΟΣНАБЖАЮЩЕЙ ОРГАНИЗАЦИИ, но являются частью общей системы энергоснабжения многоквартирного дома. Ресурсоснабжение помещений ПОТРЕБИТЕЛЯ производится в рамках настоящего договора, а техническое обслуживание инженерных систем ПОТРЕБИТЕЛЯ - по договору на техническое обслуживание между ПОТРЕБИТЕЛЕМ и организацией управляющей или осуществляющей техническое обслуживание многоквартирным домом.

7.2. При наличии отдельного ввода тепловых сетей и/или сетей горячего водоснабжения в помещения, занимаемые ПОТРЕБИТЕЛЕМ, он представляет в РЕСУРСΟΣНАБЖАЮЩУЮ ОРГАНИЗАЦИЮ оформленный акт разграничения эксплуатационной ответственности по сетям между РЕСУРСΟΣНАБЖАЮЩЕЙ ОРГАНИЗАЦИЕЙ и ПОТРЕБИТЕЛЕМ по настоящему договору.

7.3. Споры сторон, связанные с исполнением, изменением, дополнением, расторжением настоящего Договора, разрешаются путем переговоров сторон, а также посредством направления претензии. Срок ответа на претензию 15 календарных дней. В случае не достижения сторонами соглашения, споры и разногласия, возникающие из настоящего Договора или в связи с ним, в том числе с заключением, подлежат рассмотрению в Арбитражном суде Волгоградской области либо Центральном районном суде города Волгограда по правилам подведомственности.

7.4. Во всём остальном, что не предусмотрено настоящим Договором, Стороны руководствуются законодательством РФ, и иными нормативно-правовыми актами, действующими на момент заключения Договора.

7.5. Стороны обязуются в 10-тидневный срок письменно извещать друг друга обо всех изменениях юридического адреса, адреса электронной почты, банковских реквизитов, наименовании, ведомственной принадлежности и фактического местонахождения с предоставлением копий, подтверждающих документов.

7.6. Все оформленные Сторонами приложения, протоколы разногласий, изменения и дополнения к настоящему договору являются неотъемлемой частью договора.

7.7. Стороны признают юридическую силу документов (УПД, в том числе корректировочных, счетов на оплату, актов выполненных работ, претензий и актов сверки), отправленных через систему электронного документооборота и/или на электронную почту ПОТРЕБИТЕЛЯ, указанную в п.5.3. договора.

7.8. Стороны согласились, что при заключении настоящего договора и дополнительных соглашений к нему, а также при оформлении универсального передаточного документа, счетов-фактур, актов выполненных работ, претензий, актов сверки, счетов на оплату они вправе пользоваться факсимильным воспроизведением подписи с помощью средств механического или иного копирования, электронно-цифровой подписи либо аналога собственноручной подписи.

7.9. В соответствии с Гражданским кодексом РФ настоящий договор является публичным договором, условия которого устанавливаются одинаковыми для всех потребителей ресурсов.

7.10. Сведения об уполномоченных лицах, ответственных за исполнение договора от ПОТРЕБИТЕЛЯ -

## 8. ЗАКЛЮЧИТЕЛЬНЫЕ ПОЛОЖЕНИЯ

8.1. Расторжение настоящего Договора не освобождает Стороны от исполнения обязательств, возникших до его расторжения, и взаимных расчетов.

8.2. Настоящий договор вступает в силу с момента подписания и распространяет действие на отношения Сторон, возникшие с **01 января 2026 г.**, действует по **31 декабря 2026 г.** и считается ежегодно продленным на следующий календарный год, если за 30 дней до окончания срока действия договора не последует заявления одной из сторон об отказе от исполнения настоящего договора на следующий год, или о заключении договора на иных условиях, или внесении изменений (дополнений) в договор.

8.3. Окончание срока действия Договора освобождает Стороны от обязательств по настоящему Договору, за исключением обязательств ПОТРЕБИТЕЛЯ по оплате фактически поставленных ему в соответствии с настоящим Договором энергоресурсов (в рамках указанного обязательства Договор считается действующим до полного его исполнения) и ответственности Потребителя за ненадлежащее исполнение условий Договора.

## 9. ПРИЛОЖЕНИЯ

Приложения к настоящему Договору являются его неотъемлемой частью:

Приложение № 1 - Перечень объектов ПОТРЕБИТЕЛЯ с параметрами теплоснабжения.

Приложение № 2 - Договорные объемы потребления тепловой энергии и горячей воды.

Приложение № 3 - Объемы отпуска тепловой энергии и горячей воды.

Приложение № 4 - Сведения для расчета объема потребляемой горячей воды в помещениях ПОТРЕБИТЕЛЯ

## 10. АДРЕСА И РЕКВИЗИТЫ СТОРОН.

### РЕСУРСΟΣНАБЖАЮЩАЯ ОРГАНИЗАЦИЯ:

Общество с ограниченной ответственностью "Концессии теплоснабжения"

Юридический адрес: 400066, Волгоградская обл, Волгоград г, Порт-Саида ул, дом № 16а,

Почтовый адрес: 400066, Волгоградская обл, Волгоград г, Порт-Саида ул, дом № 16а,

ИНН 3444259579,

ОГРН 1163443068722,

КПП 344401001,

Расчетный счет: 40702810301000062711

в Южный филиал ПАО "Банк ПСБ" г. Волгоград,

Корреспондентский счет: 30101810100000000715,

БИК: 041806715,

Телефон: (8442)99-02-94

e-mail: info@teplovolgograd.ru

### ПОТРЕБИТЕЛЬ:

муниципальное учреждение дополнительного образования "Центр детского творчества Красноармейского района Волгограда"

Юридический адрес: 400063, г.Волгоград, ул. Танеева, 14,

Почтовый адрес: 400063, г.Волгоград, ул. Танеева, 14,

ИНН 3448019761,

ОГРН 4023404366248

КПП 344801001,

Расчетный счет: 05234643187010002900

в ОКН № 4 ЮЗУ Банка России // УФК по Волгоградской области, г. Волгоград

Корреспондентский счет: 40402810445370000021

БИК: 041806101

Контактный телефон 61-19-11

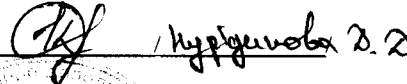
E-mail: krasarm@volgadmin.ru

### ПОДПИСИ СТОРОН

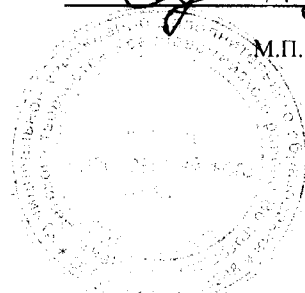
РЕСУРСΟΣНАБЖАЮЩАЯ ОРГАНИЗАЦИЯ

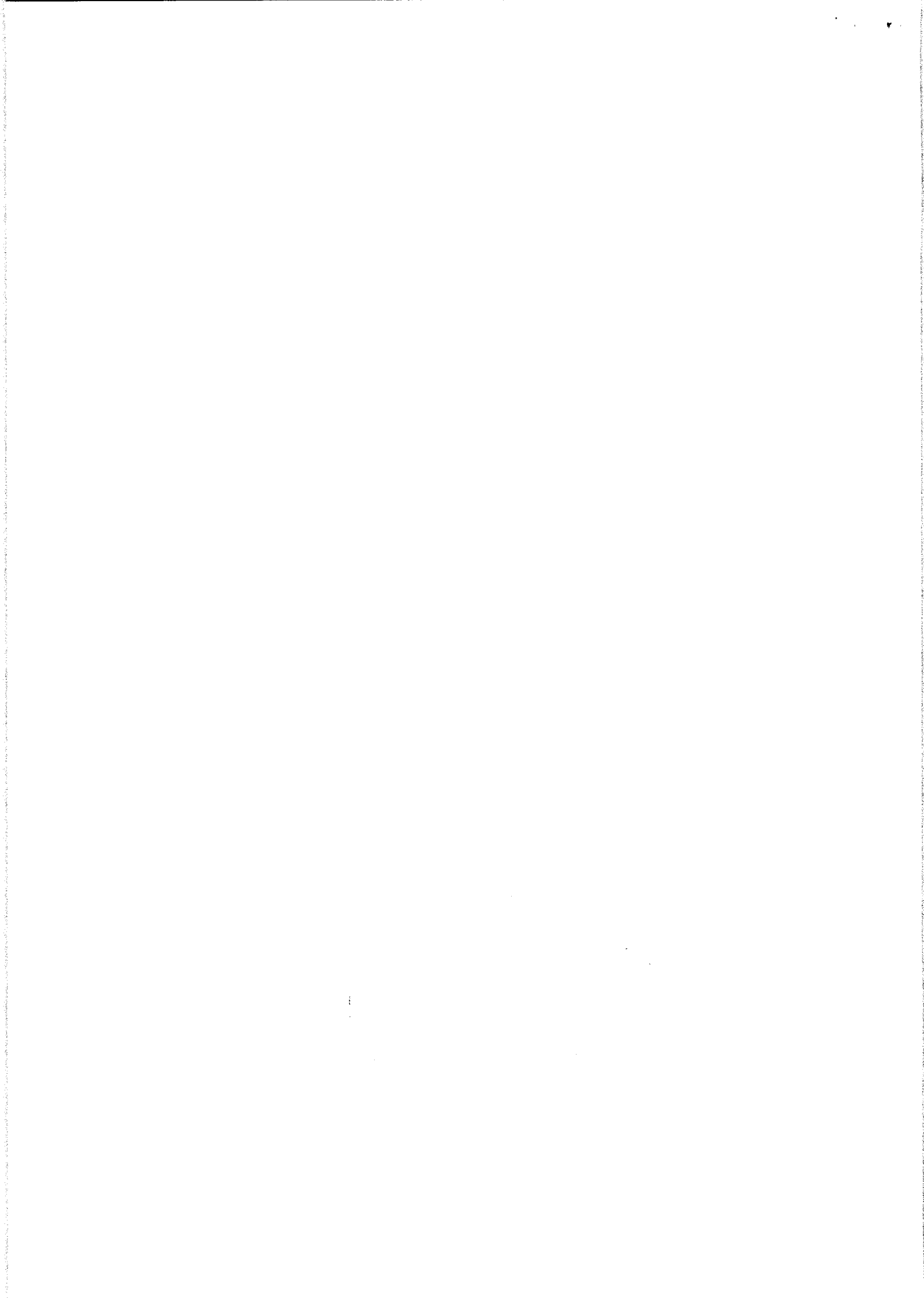
  
Алкин В.С./

ПОТРЕБИТЕЛЬ

  
/ Курдюкова Н. Д.

М.П.





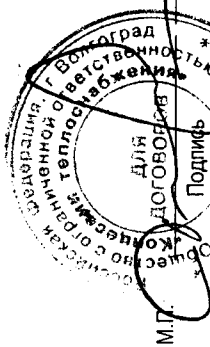
Перечень объектов Потребителя с параметрами теплоснабжения

№ пп	Адрес объекта	Год постройки	Этажность	Приготовление горячей воды в ИТП Исполнителя (да)	Площадь помещений, м2			Дополнительная тепловая нагрузка, Гкал/час	
					Общая	система отопления		Вентиляция	Потери
						с ЦО*	без приборов ЦО**		
1	2	3	4	5	6	7	8	9	10
1	г Волгоград, ул. им. композитора Танеева, д. 14	1978	5		787,5	787,5	0,0	0,000000	0,000000
	ИТОГО				787,5	787,5	0,0	0,000000	0,000000

Примечание:

\* - "с ЦО" - нежилые помещения с централизованным отоплением.

\*\* - "без приборов ЦО" - нежилые помещения, в которых, согласно технической документации на многоквартирный дом, не предусмотрено наличие приборов отопления в нежилых помещениях.



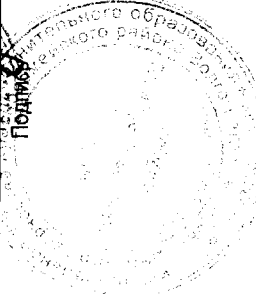
М.П.

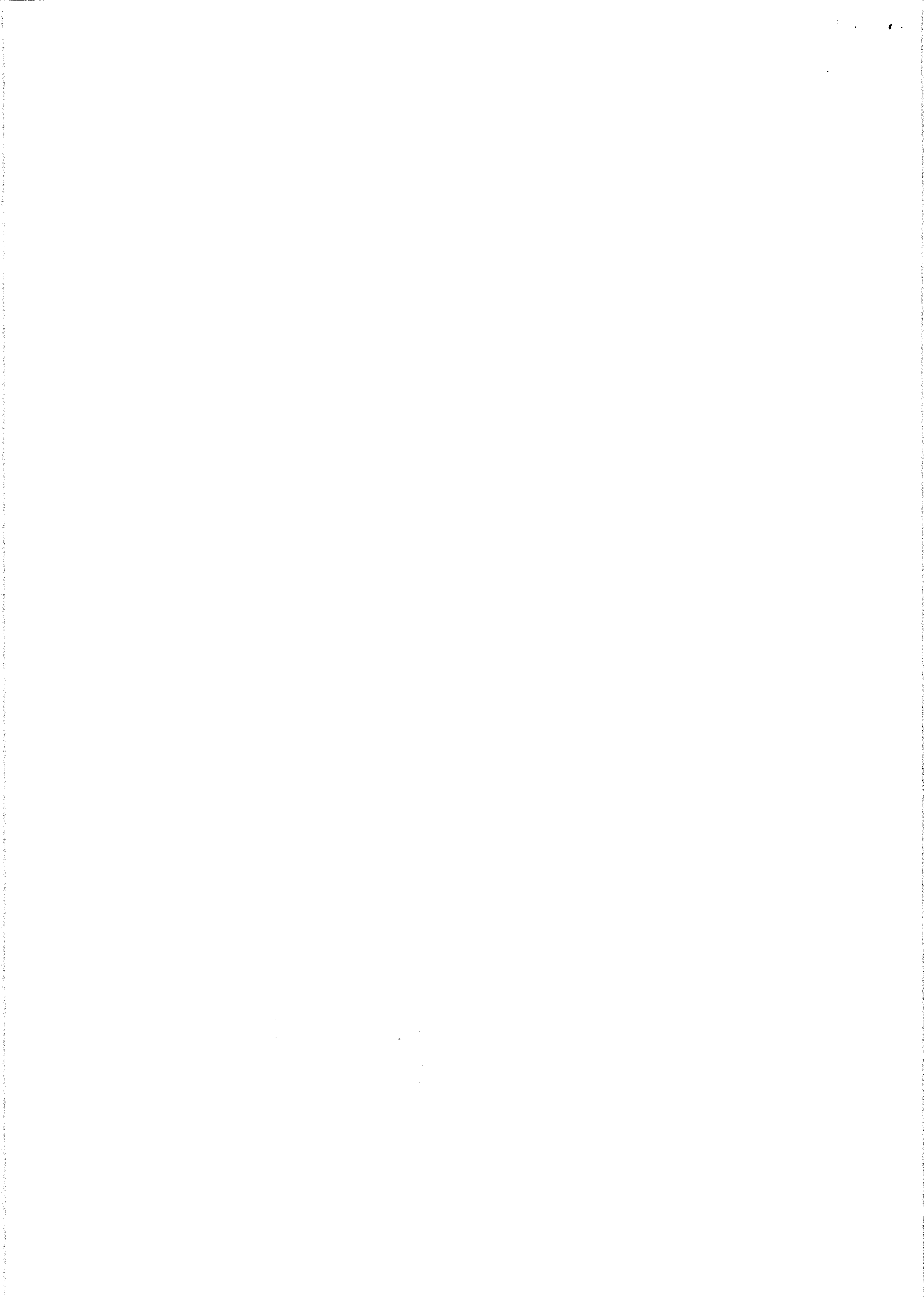
Должность, фамилия, инициалы

*Сурганов И.И.*

М.П.

Должность, фамилия, инициалы





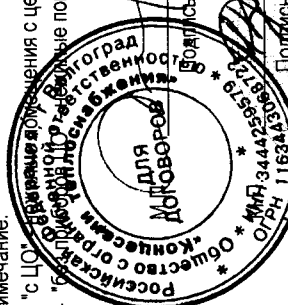
Договорные объемы потребления тепловой энергии и горячей воды

№ пп	Адрес объекта	Назначение помещения	Объем тепловой энергии, Гкал/год						Горячее водоснабжение						
			Отопление (в зависимости от системы отопления)		Вентиляция	для подогрева воды в ИТП Исполнитель	Потери	Гарантированный объем горячей воды при централизованном водоснабжении, м3/год.	Гарантированный объем горячей воды при централизованном водоснабжении-компонент на тепловую энергию, Гкал/год.	Гарантированный объем горячей воды при централизованном водоснабжении-компонент на тепловую энергию, м3/год.	Гарантированный объем горячей воды при централизованном водоснабжении-компонент на тепловую энергию, Гкал/год.				
			с ЦО*	без приборов ЦО**								4	5	6	7
1	г Волгоград, ул им. композитора Танеева, д. 14	центр детского творчества (787,5 м2)	126,784	126,784	0,000	0,000	0,000	0,000	0,000	0,000	0,000	85,20	85,20	5,623	5,623
ИТОГО			126,784	126,784	0,000	0,000	0,000	0,000	0,000	0,000	0,000	85,20	85,20	5,623	5,623

Примечание:

\* - "с ЦО" - централизованное отопление с централизованным отоплением.

\*\* - "б" - без приборов учета тепловой энергии помещений в которых, согласно технической документации на многоквартирный дом, не предусмотрено наличие приборов отопления в нежилых помещениях


  
 Подпись \_\_\_\_\_ Должность, фамилия, инициалы  
*Султанов Д.А. Султанов*  
 Подпись \_\_\_\_\_ Должность, фамилия, инициалы



**Объем отпуска тепловой энергии и горячей воды**

Для муниципальное учреждение дополнительного образования "Центр детского творчества Красноармейского района Волгограда"

Месяц / квартал	Тепловая энергия - Гкал					Горячее водоснабжение		
	Отопление	Вентиляция	для подогрева воды в ИТП или открытой системе ГВС	Потери	Всего	Гарантированный объем горячей воды при централизованном водоснабжении, м3	Объем горячей воды при централизованном водоснабжении - компонент на теплоноситель, м3	Объем горячей воды при централизованном водоснабжении - компонент на тепловую энергию, Гкал
	1	2	3	4	5	6	7	8
Январь	18,112	0,000	0,000	0,000	18,112	0,00	7,10	0,469
Февраль	18,112	0,000	0,000	0,000	18,112	0,00	7,10	0,469
Март	18,112	0,000	0,000	0,000	18,112	0,00	7,10	0,469
<b>1 КВАРТАЛ</b>	<b>54,336</b>	<b>0,000</b>	<b>0,000</b>	<b>0,000</b>	<b>54,336</b>	<b>0,00</b>	<b>21,30</b>	<b>1,406</b>
Апрель	18,112	0,000	0,000	0,000	18,112	0,00	7,10	0,469
Май	0,000	0,000	0,000	0,000	0,000	0,00	7,10	0,469
Июнь	0,000	0,000	0,000	0,000	0,000	0,00	7,10	0,469
<b>2 КВАРТАЛ</b>	<b>18,112</b>	<b>0,000</b>	<b>0,000</b>	<b>0,000</b>	<b>18,112</b>	<b>0,00</b>	<b>21,30</b>	<b>1,406</b>
Июль	0,000	0,000	0,000	0,000	0,000	0,00	7,10	0,469
Август	0,000	0,000	0,000	0,000	0,000	0,00	7,10	0,469
Сентябрь	0,000	0,000	0,000	0,000	0,000	0,00	7,10	0,469
<b>3 КВАРТАЛ</b>	<b>0,000</b>	<b>0,000</b>	<b>0,000</b>	<b>0,000</b>	<b>0,000</b>	<b>0,00</b>	<b>21,30</b>	<b>1,406</b>
Октябрь	18,112	0,000	0,000	0,000	18,112	0,00	7,10	0,469
Ноябрь	18,112	0,000	0,000	0,000	18,112	0,00	7,10	0,469
Декабрь	18,112	0,000	0,000	0,000	18,112	0,00	7,10	0,469
<b>4 КВАРТАЛ</b>	<b>54,336</b>	<b>0,000</b>	<b>0,000</b>	<b>0,000</b>	<b>54,336</b>	<b>0,00</b>	<b>21,30</b>	<b>1,406</b>
<b>ИТОГО ГОД</b>	<b>126,784</b>	<b>0,000</b>	<b>0,000</b>	<b>0,000</b>	<b>126,784</b>	<b>0,00</b>	<b>85,20</b>	<b>5,623</b>

Примечание:

Договорные объемы тепловой энергии в столбце 2 "Вентиляция" указаны информационно, в столбце 5 "Всего" не учитываются.

Объем потребления тепловой энергии на вентиляцию будет использоваться в расчетах только при наличии в МКД общедомового прибора учета, в следующих случаях:

- при независимой системе отопления встроенного нежилого помещения от жилой части МКД, имеющей врезку в систему отопления до установленного и введенного в эксплуатацию ОДПУ;

- при независимой системе отопления встроенного нежилого помещения от жилой части МКД, имеющей врезку в сети Ресурсоснабжающей организации.



Должность, фамилия, инициалы

Подпись

Должность, фамилия, инициалы

*Наректор Д.И. Куртумисова*



Сведения для расчета объема потребляемой горячей воды в помещениях ПОТРЕБИТЕЛЯ

№ п.п	Адрес объекта	Диаметр трубопровода ГВС присоединяемого к водоразборному устройству потребителя, мм	Количество присоединений водоразборных устройств потребителя, шт.	Диаметр общего ввода ГВС в нежилые помещения
1	2	3	4	5
1	г Волгоград, ул. им. композитора Танеева, д. 14			

Основанием для заполнения Приложения является Постановление правительства РФ от 04.09.2013 № 776 "Об утверждении Правил организации коммерческого учета воды сточных вод", гл. III п. 16.

М.П.

Подпись

Должность, фамилия, инициалы

